



2025

MARÇO

FEVEREIRO

JANEIRO



0



**ACESSIBILIDADE** conjunto de práticas que garantem que todas as pessoas possam participar nas atividades propostas e ter facilidade de acesso às mesmas, como adaptações físicas e interpretação social e intelectual

**ACOLHIMENTOS** atividades propostas por diferentes agentes sociais e culturais para apresentação de trabalhos no TRC ALVO faixa etária do público para que indicamos determinados programas (diferente de classificação etária)

**BASTIDORES** espaço do palco que não é visto pelo público. "Silêncio nos bastidores"

**CAMARIM** compartimento onde os intérpretes se caracterizam e vestem

**CENOGRAFIA** concepção e/ou execução de cenários que se apresentam em palco. Conjunto dos elementos materiais que constituem um cenário

**COPRODUÇÃO** conjunto de entidades que unem recursos para criação de programa ou obra artística

**CURTA** filme de duração inferior a trinta minutos

**DIREÇÃO ARTÍSTICA** departamento ou profissional responsável pela orientação artística do teatro, inclui a escolha de repertório e projectos a apresentar e a desenvolver

**DOCUMENTÁRIO** filme que trata material factual para fins artísticos e informativos

**ENCENAÇÃO** organização, coordenação e direção dos componentes que permitem a adaptação de um texto dramático a uma representação teatral

**ENSAIO** execução preparatória, total ou parcial, de uma performance artística antes da sua apresentação oficial ao público

**FIGURINOS** elementos de vestuário concebidos para uso dos intérpretes

**FOYER** área de receção e convívio dentro do teatro, onde o público pode circular antes e depois das apresentações ou durante os intervalos

**FRENTE DE CASA** equipa que trabalha diretamente com o público, responsável pela receção, atendimento, serviços de bilheteira, acomodação na plateia e relações externas

**MEDIAÇÃO** uso do diálogo e da experiência prática para construir e/ou reconstruir conceitos e percepções sobre métodos de criação e sobre obras artísticas. Adequação de informações a diferentes recetores

**PALCO** parte do teatro onde os intérpretes atuam

**PRESS RELEASE** documento enviado à imprensa para divulgar informações sobre produções, eventos e notícias institucionais do teatro

**RELAÇÕES PÚBLICAS** função que envolve a promoção da imagem do teatro perante o público e a mídia

**RESIDÊNCIA** espaço de tempo em que um artista ou coletivo de artistas dedicam o seu foco ao desenvolvimento de um projeto específico. Período em que se promovem ideias através de relações com outros artistas, críticos e outras organizações da sociedade

**SONOPLASTIA** técnica de reconstituição artificial de efeitos acústicos

**TEATRO PÚBLICO** instituição mantida com recursos públicos, tem como principal objetivo garantir o acesso à cultura a toda a população a diversas disciplinas artísticas

**TEIA** gradeamento que sustenta o urdimento, situado no alto da boca de cena. Não é visível ao público

**URDIMENTO** conjunto de varas, cordas e outros equipamentos que, suspensos a partir da teia, sustentam os elementos de um cenário.

**JANEIRO**

- 3 *A História Devida* *pág 11*
- 5 *Concerto de Ano Novo* *pág 13*
- 7 *JANEIR'ART* *pág 59*
- 11 *Vai um Chá?* *pág 53*
- 13 e 17 *Mergulhar na Terra* *pág 48*
- 13 a 18 *Através da Terra* *pág 14*
- 19 *Cordão* *pág 17*
- 24 *ERA UM VEZ... UM PORTUGUÊS DE PORTUGAL CAMÕES - 500ANOS* *pág 59*
- 26 *V Congresso Transmontano e Alto Duriense* *pág 59*
- 29 *Grand Tour* *pág 39*

**FEVEREIRO**

- 1 *Cenas Conjugais* *pág 19*
- 7 e 8 *Fluxodrama* *pág 21*
- 6 e 7 *A Grande Viagem do pequeno Mi* *pág 48*
- 9 *A Grande Viagem do pequeno Mi* *pág 23*
- 9 *Orquestra Portuguesa de Guitarras e Bandolins* *pág 25*
- 15 e 16 *ECO III* *pág 55*
- 23 *Aniversário TRC* *pág 27*
- 26 *Restos do Vento* *pág 41*
- 28 *Colégio de Lamego* *pág 59*

**MARÇO**

1 e 2

*Os Burracos 'Porta Fora'*

*pág 35*

3

*O Diabo do Entrudo*

*pág 43*

8

*Leiria Não Existe*

*pág 29*

15 e 16

*Os Burracos 'Porta Fora'*

*pág 35*

14

*Aritmija*

*pág 30*

22

*2ª Gala Transmontana de Rotary*

*pág 59*

26

*BEM BOM*

*pág 45*

29

*Tango en Guitarras*

*pág 31*

29 e 30

*Os Burracos 'Porta Fora'*

*pág 35*

**PROGRAMA GERAL**

ESPETÁCULOS

CINEMA

CENTRO  
EDUCAÇÃO  
MEDIAÇÃO

O TEATRO  
ACOLHE

TRC À  
SOLTA



**PORQUE  
É QUE  
O TEATRO  
FAZ BEM?**

O programa do Teatro Ribeiro Conceição para 2025 apresenta-se sob o mote "um programa para **Todas as Pessoas**". Reflete o compromisso com a acessibilidade, a diversidade e a participação ativa da comunidade com propostas que se estendem por todo o concelho e que explorem diferentes áreas artísticas.

O programa para **Todas as Pessoas**, significa um programa para **todas as idades**. Carimbamos com *Para Famílias... e não só!* propostas pensadas para os mais pequenos que também provocam o imaginário dos adultos a ter lugar e participação. Servem, a título de exemplo o *CRASSH\_DUO CIRCUS*, uma proposta para espaço público que mistura música e novo circo, *A Grande Viagem do Pequeno Mi*, um espetáculo oficina de Madalena Vitorino e *O Estado do Mundo Quando Acordas*, um espetáculo da Formiga Atómica que, através de histórias de crianças de todo o mundo, nos propõe pensar sobre o consumo exacerbado e a sua danosa relação com a sustentabilidade e a biodiversidade dos territórios.

Desenhámos um programa para *mais de 65* onde se destaca o projeto *Através da Terra*. Um conjunto de propostas que a partir da memória colectiva de pessoas com mais de 65 anos explora o trabalho **na** terra e **para** a terra. Dentro das propostas o projeto contempla uma exposição que estará no foyer do teatro e será visitada por diferentes turmas escolares sob a orientação da artista Vera Alvelos.

O programa para **Todas as Pessoas**, significa um programa **em que se VÊ mas também se FAZ**. *Cinema de Animação* parte do património imaterial e será desenvolvido entre grupos escolares, Centros de Dia e IPSS sob orientação do Centro Lúdico da Imagem Animada. Do trabalho que se estenderá por um ano resultará um filme de animação realizado pelos mais jovens, com argumento dos mais crescidos.

O programa para **Todas as Pessoas**, significa um programa para **todas as áreas do território**. Com a aposta no reforço de programação fora do edifício do TRC este é o primeiro ano em que se assume o compromisso de levar atividades a todas freguesias do concelho de Lamego. De que forma? *Os Burricos - Porta Fora* dão-nos uma ajuda com a sua iniciativa ambulante de música tradicional. São lançados programas para as igrejas e aproveitando a natureza da sua acústica apresentaremos o concerto *Em Forma de Péra* que nos leva por um roteiro do clássico ao contemporâneo entre o órgão e o bandolim. Significa não só receber a Escola no Teatro mas também levar o Teatro para a Escola, escrevi-vos acima sobre *A Grande Viagem do Pequeno Mi*, o espetáculo oficina que para além de acontecer no teatro pode acontecer também em salas de aula. O espetáculo de dança para crianças do pré-escolar *Estórias de Tiroleu e da Nau Catrineta* da companhia Coração nas Mãos e as leituras encenadas *Avós - Histórias Germinadas no Quintal* do colectivo Monstro são também exemplos de programas em espaço não convencional.

Lançamos a segunda edição do *TRC à Solta!* Que continuará a decorrer no Parque Isidoro Guedes Teixeira, este ano com três dias de programação diversa - teatro de marionetas, concertos, oficinas, teatro, novo-circo e leituras encenadas fazem parte das propostas.

O programa para **Todas as Pessoas**, significa um programa que envolva Associações e Agentes Culturais e Sociais. Já tivemos experiências no passado, refiro como exemplo o aniversário do Teatro 2024. Onde elementos de diferentes ranchos, escolas, associações, bandas, outros grupos formais e informais, artistas lamecenses, pessoas singulares e equipa técnica do TRC trabalharam em conjunto na criação de um espetáculo. E que espetáculo! Este trabalho foi acompanhado por uma equipa artística multidisciplinar, capaz de potenciar o trabalho já desenvolvido pelos diferentes grupos. Parece-nos uma forma de colaboração artística rica e, por isso, mantemos o mesmo rumo. Este ano propomos aprofundar a criação com bandas marciais e filarmónicas, com grupos de teatro de amadores do concelho e com coletividades que trabalhem música e a sua fruição.



O programa para **Todas as Pessoas**, significa que é um programa para **Todos os Gostos**. Para os aficionados da sétima arte contaremos com dois ciclos de cinema, para além dos habituais programas para os mais novos *Cinanima Junior* e *On Tour*. Sublinho ainda o programa *O Cinema está à tua Espera* desenvolvido pelo Plano Nacional de Cinema ao qual o TRC se associa como espaço de exibição. Como estamos atentos na escuta e consideramos todas as sugestões, haverá também lugar para uma programação mais comercial e mediática. Destacamos *Ruy de Carvalho* no teatro e *Tim* na música.

Em 2025 daremos continuidade ao segmento de **Coproduções** tanto com estruturas já consolidadas como é o caso da Amarelo Silvestre, Teatro Nova-Europa, Terceira Pessoa e Hipótese Contínua, bem como com estruturas criativas emergentes, como é o caso de ZABRA, Histórioscópio e Maratona. Parte destas estruturas irão habitar o concelho de Lamego, em formato de residência artística e aqui farão a estreia das suas criações.

O programa para **Todas as Pessoas**, implica um trabalho contínuo de **Mediação**. O trabalho de mediação, transversal a todo o programa, é muitas vezes invisível a olho nu, por vezes moroso, mas absolutamente necessário para criar pontes entre, espetadores, participantes, criadores, associações, instituições, equipamentos culturais e espaço público. Como criamos essas pontes? Com atividades pontuais, ligadas a ciclos programáticos como é o caso de oficinas, ensaios abertos, visitas orientadas e conversas pós espetáculo, mas também com ações que se prolongam no tempo. Como o caso da iniciativa *Vou ao Teatro Ver o Mundo*, semente deixada pela Burilar no âmbito do projecto ATOS - iniciativa do Teatro Nacional Dona Maria II e da Fundação Calouste Gulbenkian em que o Município de Lamego foi parceiro e representante da zona norte do país - que será regada tanto pela Magda Henriques bem como por todos os ativos participantes do grupo, no qual me incluo. Há ainda outra forma de criar essas pontes. Com investimento nas acessibilidades. Permitindo uma cultura mais inclusiva. Seja através da colaboração com grupos informais com os mesmos objetivos, seja através da acessibilidade da programação. A título de exemplo, o espetáculo *O Tamanho das Coisas* da Terra Amarela, dirigido por Marco Paiva e interpretado por Paulo Azevedo terá audiodescrição, Língua Gestual Portuguesa e legendagem. É nosso desejo que a este se somem muitos mais.

Estamos portanto perante um 2025 cheio de desafios, de coisas bonitas e de muito trabalho! Que vale a pena por se fazer em Lamego e para Lamego!

*Filipe Marado*  
**direção artística**



**ESPETÁCULOS**

**ESPETÁCULOS**



PRODUÇÃO  
**YELLOW  
STAR  
COMPANY**

PATROCINADOR OFICIAL

LAMA  
**ERMELINDA**  
de TRILLAS

MEDIA PARTNER

**1**  
ANTENA

  
MUNICÍPIO  
DA SERRA DE LAMEGO

  
Vila Gale

  
DELTA

fonte viva



GEM  
PARA  
SI

  
TEATRO  
RIBEIRO  
CONCEIÇÃO  
Lamego

  
LAMEGO  
MUNICÍPIO



 21h30

 a partir de  
12,00€

 M/6

 85min

alvo::jovens e adultos

# Ruy de Carvalho

## A HISTÓRIA DEVIDA

TEATRO

MEDIÁTICOS

### texto

Paulo Coelho

### encenação

Paulo Sousa Costa

### cenografia e figurinos

Anne Carestiatto

Fernanda Dias

### elenco

Ruy de Carvalho

Luís Pacheco

Simply "Ruy" or Ruy de Carvalho.

Figura máxima do teatro em Portugal sobe ao palco, abre o coração e conta histórias inéditas da sua longa e inspiradora carreira. Histórias de amor, histórias de humor e até mesmo histórias para nos emocionar.

É Ruy de Carvalho como nunca o vimos e ouvimos! Ao longo de cerca de uma hora, ninguém fica indiferente à sua faceta menos conhecida de contador de histórias. E, porque não é todos os dias que temos Ruy de Carvalho perto de nós, o público é convidado a fazer perguntas ao ator, fazendo desta experiência mais do que um espetáculo, mas uma conversa intimista entre amigos.

E que melhores amigos o Ruy podia ter para conversar senão o seu público?

# CONCERTO DE ANO NOVO

com: RUBÉN SIMEÓ

*Teatro Ribeiro Conceição - Lamego*

DOMINGO

05

JAN '25

15H30





 15h30

 7,50€

 M/3

 90min

alvo::jovens e adultos

# Banda Filarmónica de Magueija

## CONCERTO DE ANO NOVO

Prepare-se para uma experiência musical repleta de emoção, com interpretações envolventes de grandes temas como 'My Way', 'Carnaval de Veneza', 'La Virgen de la Macarena' e muitos outros. Um concerto imperdível para dar início a 2025 ao som dos maiores clássicos!

Com Rubén Simeó como solista convidado do concerto da Filarmónica de Magueija sob a direção do Maestro Gualberto Rocha.

ESTRUTURA LOCAL

MÚSICA

# Vera Alvelos

JANEIRO

SEG / SÁB

13 A 18

MULTIDISCIPLINAR

## criação

Vera Alvelos

## coprodução

A Moagem - Fundão  
Teatro-Cine de Gouveia

alvo::todas as idades

COM SESSÃO ESCOLAR

ver pág. 48

INSTALAÇÃO

OFICINA

JANEIRO

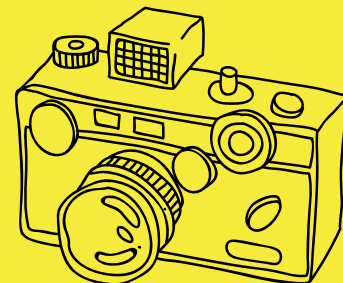
SEG / SÁB

13 A 18

## exposição ÁLBUM DE FAMÍLIA

🕒 14h00 ÀS 19h00 € ENTRADA LIVRE 👤 M/3

Um conjunto de fotografias recolhidas junto da comunidade compõe um grande painel de momentos únicos, rumo a uma memória coletiva local.





JANEIRO  
SÁB  
**18**

## visita com famílias **MERGULHAR NA TERRA**

🕒 11h00 € 3,50€ 👤 M/3 ⌚ 45min

Como vivem os pastores? Como vivem os agricultores? Como foi e é a ligação dos nossos avós à terra? O que dá vida à terra e que vida é que a terra dá? Como é o nosso território?

Nesta visita iremos descobrir o tanto que a terra nos oferece, quer em termos de sobrevivência como em termos de imaginário. Através de experiências sensoriais entre a lã, a terra e objetos a descobrir pelo espaço do teatro, descobertas e histórias contadas, as famílias irão mergulhar num universo sensível que tem moldado a identidade local ao longo dos tempos e do qual fazem parte.



PARA  
**FAMÍLIAS**  
... E NÃO SÓ

COMUNIDADE

RESIDÊNCIA

MEMÓRIA

JANEIRO  
SÁB  
**18**

## sessão de histórias com membros da comunidade **HISTÓRIAS DA TERRA**

🕒 15h00 € 3,50€ 👤 M/3 ⌚ 45min

Lembra-se dos tempos em que ao serão os mais velhos contavam histórias e partilhavam saberes e memórias?

Assim será durante uma tarde, um conjunto de pessoas da comunidade irá partilhar as suas histórias da terra, num registo intimista, um momento performativo informal dirigido a todos.





JANEIRO

DOM

19

1Nó

🕒 16h00

€ 5,00€

👤 M/12

🕒 50min

alvo::adultos e séniores

**criação coletiva**

**interpretação**

Mara Correia

Tiago Pires

**música ao vivo**

Vítor Hugo Ribeiro

**produção**

Rita Queirós

**figurinos**

Fátima Martins

**design gráfico**

José Pedro Silva

**desenho de luz**

Zé Carlos

**fotografia**

Marco Mota

---

# CORDÃO

Questionamos o que acontece quando o cordão é rompido ou esticado até ao limite. “Cordão” é um espetáculo que mergulha na luta e na beleza da vida rural e nas raízes de um povo, tecendo uma narrativa poética e musical sobre a importância da ligação entre a terra, a comunidade e a vida num mundo cada vez mais urbano e desconectado. “Cordão” representa a resiliência e o espírito comunitário de um povo que, apesar das adversidades, mantém firme os fios que ligam à sua essência.

TEATRO





 18h00

 7,50€

 M/16

 100min

**alvo::adultos**

**produção**

Ritual de Domingo -  
Associação Artística

**encenação e adaptação dramaturgica**

Sónia Barbosa

**desenho de luz, direção técnica**

**e produção executiva**

Cristóvão Cunha

**cenografia**

Luísa Bebiano

**interpretação**

Joana Gomes Martins

José Pereira

**comunicação e design**

Nuno Rodrigues

**fotografia e vídeo**

Luís Belo

**assistente de produção e encenação**

António Barbosa

**assistente de comunicação**

Thayná Mendes

**fotografias de ensaio**

António Barbosa

**consultoria na área da psicologia**

Sofia Almeida Ferreira

# Ritual de domingo

## CENAS CONJUGAIS

Cenas Conjugais é uma adaptação do clássico de Ingmar Bergman “Cenas de um Casamento”, encenado por Sónia Barbosa. Um formato de “Teatro Íntimo”, onde público e cena se confundem numa mesma sala, numa relação muito próxima com os atores. Os protagonistas são eles mesmo um casal conferindo ainda mais densidade ao maravilhoso texto original.

Os fantasmas do quotidiano sueco dos anos 70 mudaram em relação aos nossos. Já não se trata tanto do modelo pequeno-burguês de sucesso que pressionava homens e mulheres a corresponderem a um ideal televisivo, quase um branding da família feliz, que acabava por originar angústias, depressões, frustrações, revoltas, muitas vezes catastróficas quando finalmente se revelavam. Hoje os fantasmas terão mais a ver com a dificuldade de estar num casal, de assumir um compromisso duradouro, de renunciar à chamada “realização pessoal” e ao individualismo, de resistir aos contínuos estímulos para a mudança, para a novidade, de não se deixar arrastar para essa desconexão presencial, a favor da conexão digital. A vida do casal continua a ser um lugar de grande intensidade emocional, um lugar de fantasmas, de projeção de ilusões e desilusões, um lugar de confronto conosco próprios, onde o companheiro(a) nos obriga ao exercício de olharmos para o reflexo da nossa personalidade.

TEATRO





 **16h00 e 21h30**

 **7,50€**

 **M/16**

 **90min**

**alvo::jovens e adultos**

**COM SESSÃO ESCOLAR**

ver pág. 48

**direcção artística**

Fernando Giestas

**apoio à direcção artística**

Rafaela Santos

**co-criação**

Ricardo Vaz Trindade

Sofia Moura

Ricardo Baptista

Leonor Barata

Carolina Reis

António Alvarenga

Alexandre Costa

**figurinos**

Rafaela Mapril

**documentação videográfica**

Eva Ângelo

**apoio à realização**

**na documentação videográfica**

Mara Ana Krupenski

**documentação fotográfica**

Tiago Cerveira

**criação e produção**

Amarelo Silvestre

# Amarelo Silvestre

## FLUXODRAMA

Fluxodrama é uma abordagem performativa à contemporaneidade permanente de assuntos universais. Assuntos Políticos, Filosóficos, Éticos, Sociais, Económicos, Ambientais, Religiosos. Assuntos Universais.

Uma experiência sócio-teatral em que os espectadores são, simultaneamente, actores em resposta a perguntas essenciais. As convicções individuais farão aproximar e afastar pessoas no seu fluxo contínuo de diálogo. O fim será adiado até ao limite das possibilidades.

TEATRO





FEVEREIRO

DOM

9



# Madalena Vitorino

ESPETÁCULO-OFICINA

 11h00

 5,00€

 M/3

 60min

alvo:: 6 aos 10 anos

COM SESSÃO ESCOLAR

ver pág. 48

## **criação**

Madalena Victorino

## **co-criação e interpretação**

Ana Raquel e Beatriz Marques Dias

## **livros**

A grande viagem do pequeno Mi

de Sandro William Junqueira e Rachel Caiano

Labirinto de Regina Guimarães e João Alves

OH! de Josse Goffin

## **fotografias**

João Mariano e Rita Santana

## **Vídeo**

Miguel Mares

MIRAGEM Projecto Artístico e Pedagógico

no domínio das Artes do Espectáculo

## **uma iniciativa da**

Câmara Municipal de Odemira

Programa ODETE

Odemira Território Educativo

LAVRAR O MAR

as Artes no Alto da Serra

e na Costa Vicentina

em Aljezur e Monchique

## **Coprodução**

Casa d'Avenida de Setúbal

## **Apoio à circulação nacional**

Direção Geral das Artes

## A GRANDE VIAGEM DO PEQUENO MI

Em cima de uma grande mesa, uma bailarina dança e uma música canta e toca.

O público, sentado à volta, observa as duas de perto. Elas dançam, cantam e tocam para que este decifre como são e de onde veem os seus passos, os seus gestos, a sua figura em movimento.

Como se juntam aspectos do que as artistas vêem no momento em que dançam e tocam para um grupo de adultos e crianças, com os micro movimentos, olhares e poses do público enquanto observa? Mi, neste caso, é uma abreviação de micro movimento.

Ou seja, a fonte que sustenta todo o espectáculo.

Um espectáculo sobre o poder da imaginação inspirado na obra de Sandro William Junqueira com ilustrações de Rachel Caiano.

ILUSTRAÇÃO

LITERATURA

MÚSICA



**FEVEREIRO**

**DOM**

**9**

# Orquestra Portuguesa de Guitarras e Bandolins

## NOVA MÚSICA

 **16h00**

 **7,50€**

 **M/3**

 **60min**

**alvo:: todas as idades**

### **maestro titular**

Hélder Magalhães

### **Direção Artística**

António de Sousa Vieira

### **interpretação**

Orquestra Portuguesa de  
Guitarras e Bandolins

A Orquestra Portuguesa de Guitarras e Bandolins (OPGB) apresenta habitualmente um repertório baseado em obras originais e transcrições. Possuidora de uma sonoridade e estilo únicos, aliados a um rigor interpretativo, a OPGB é uma das melhores orquestras europeias da atualidade.

O Teatro Ribeiro Conceição será um dos palcos escolhidos para a apresentação do projeto NOVA MÚSICA, apoiado pela Direção Geral das Artes. Neste concerto, além de outras composições do seu repertório habitual, distinguimos a estreia mundial, no TRC, da obra STRING THEORY da compositora Ângela da Ponte, uma das cinco obras em estreia da temporada.

MÚSICA

### String Theory

“Muitos físicos acreditam que as partículas fundamentais do universo são cordas vibrantes, cujas oscilações dão origem a tudo o que conhecemos. Na teoria das cordas (string theory), o universo é tecido por dimensões ocultas e padrões harmónicos que ultrapassam os limites da nossa percepção. Inspirada por esse conceito, e atendendo ao desafio proposto pela OPGB, esta peça transporta a teoria das cordas para um universo sonoro, onde múltiplas ressonâncias emergem da interação dinâmica entre grupos instrumentais e componente eletrónica, criando um cosmos musical e imersivo” por Ângela da Ponte

ESTREIA

## 96 ANOS DE TEATRO

1727

Construção do antigo Hospital de Lamego, possivelmente sobre a desaparecida Misericórdia de Lamego do séc. XVI

1892

Encerramento do Hospital

1896

O edifício é ocupado por uma unidade militar

1897

Incêndio destrói o imóvel

1924

É adquirido por José Ribeiro Conceição para o transformar em teatro e cinema sob a condição, estabelecida no acto de venda, de manter a fachada

1929

Inauguração do teatro

1986

Despacho de classificação como Imóvel de Interesse Público

1989

Fecho das atividades do Teatro

1993

Aquisição do TRC pela CML

2006

Obras de recuperação e ampliação

2008

Reinauguração do TRC pelo Presidente da República Aníbal Cavaco Silva



**17 ANOS DE NOVAS MEMÓRIAS!**

**CELEBRAÇÃO DO  
17º ANIVERSÁRIO  
DA REABERTURA  
DO TEATRO  
RIBEIRO CONCEIÇÃO**

**ANIVERSÁRIO TRC**



MARÇO

SÁB

8

🕒 18h00

€ 7,50€

👤 a classificar

🕒 a definir

alvo::jovens e adultos

**direção e texto**

João Figueira

**assistência de direção**

Filipe Eusébio

Rafael Ferreira

**interpretação**

Ángel Fragua

Samuel Querido

Thais de Melo

**música**

João Clemente

**vídeo**

João Dias

**figurinos e cenografia**

Rafaella Ciríaco

**luz e som**

Pedro Santos

**assistência de cenografia**

Pollyanna Freire

**design e imagem**

Maria Carolina Bento

**produção**

Filipe Eusébio

Rita Boavida

# Camisola Preta

## LEIRIA NÃO EXISTE!

Em "Leiria não Existe", entramos no universo surreal de Mário-Henrique Leiria.

Uma pessoa é catapultada para uma realidade paralela, onde interage diretamente com o surreal dos contos do escritor. Perante a estranheza e a surpreendente lucidez que descobre, a personagem fica cada vez mais elucidada sobre o seu quotidiano e sobre si mesma. Aliando os textos do autor ao teatro, à dança e à música, o espetáculo tece uma narrativa envolvente, mergulhando o público na obra criada. Este espetáculo multidisciplinar propõe a criação de dissonâncias entre as diferentes artes que o compõem. A proposta parte do legado de Mário-Henrique Leiria para a construção de uma narrativa original e disruptiva. Sendo este escritor um ícone do surrealismo português, pretende-se, através da sua visão ímpar, criar um espetáculo inquietante que convide o público a refletir com a própria obra. A sátira e a crítica política e social são dois elementos basilares e permanentes ao longo de todo o espetáculo, potenciados pela linguagem ilógica e, por vezes, grotesca que se apresenta.

Este espetáculo é uma criação da companhia Camisola Preta, com direção de João Figueira.

SURREALISMO

MULTIDISCIPLINAR

LITERATURA

29<sup>25</sup>

MARÇO

SEX

14

🕒 21h30

€ 7,50€

👤 M/3

🕒 60min

*alvo::jovens e adultos*

### **guitarra e composição**

Tilen Stepišnik

Šemsudin Dino Džopa

### **promotor**

De Mi Para Si



30

# MAGOS DA — GUITARRA

## ARITMIJA

Aritmija é composto pelos guitarristas e compositores Tilen Stepišnik e Šemsudin Dino Džopa de Liubliana, Eslovénia. Formados em 2002, desenvolveram desde então um estilo único, que pode ser descrito como música do mundo, abrangendo géneros como o rock, o jazz, o flamenco, a música clássica e música étnica dos Balcãs, que se distingue pelo uso de métrica irregular, compassos como 7/8 e 8/9. São precisamente estas assinaturas de compasso irregulares que fornecem a base rítmica para a maioria das composições originais de Aritmija. O tempo assimétrico motivou a ideia do nome da banda Aritmija (arritmia: uma alteração do ritmo). Aritmija lançou 2 CDs com um grupo maior de músicos, Gonilna sila (2007) e Aritmija ao vivo (2010), e 2 CDs como duo de guitarras, Ulica (2012) e 20 (2023). Realizaram mais de 600 concertos na Eslovénia e no estrangeiro: Suíça, França, Itália, Reino Unido, Áustria, Alemanha, Índia, Uzbequistão.

Alguns dos locais incluem os festivais internacionais TTF Rudolstadt (DE), Madame Guitar Festival (IT), Uhuru (CH), Open Eye Festival (CH), FIMU (FR), Tunnel Vienna Live (AT), Gomad Festival (Ooty, Índia), National Gallery of Modern Art (Mumbai, Índia), India Habitat Centre (Nova Deli, Índia), teatro ao ar livre Križanke (Ljubljana, SI) etc.



MARÇO

DOM

29

# MAGOS DA — GUITARRA

🕒 18h00

€ 7,50€

👤 M/3

⌚ 60min

*alvo::jovens e adultos*

## **guitarra**

Ramón Maschio

Mariano Gil

## **promotor**

De Mi Para Si

## TANGO EN GUITARRAS

Os guitarristas argentinos Ramón Maschio e Mariano Gil, combinam as suas experiências de mais de 20 anos como artistas de Tango e de Música Argentina num repertório cuidado em que se reúnem clássicos e contemporâneos, bem como composições próprias.

Os seus arranjos originais de guitarra e grande cumprimentação musical definem esta proposta.

Têm atuado em importantes palcos e festivais europeus, trazendo esta música popular para o universo da música de concerto.

MÚSICA

FESTIVAL



TRC à solta, uma iniciativa que ultrapassa as suas próprias portas para abraçar novos lugares e reinventá-los. Identificamos espaços onde já nos encontramos e outros que aguardam por novas possibilidades, desenhando propostas artísticas que transformam a forma como os vivemos e percebemos.

Com música, teatro de rua e de marionetas, dança, performances, instalações e residências artísticas, o TRC à solta pretende levar arte e cultura a diferentes contextos, promovendo encontros inesperados e experiências transformadoras.

Junte-se a nós nesta viagem que celebra a criatividade e a capacidade da arte de renovar os olhares sobre o mundo.

Saiba mais sobre a nossa programação e venha viver esta experiência única.

TRC À  
SOLTA

FORA DE PORTAS



# Os Burricos

## 'Porta Fora'

MARÇO

SÁB / DOM

1 E 2

MARÇO

SÁB / DOM

15 E 16

MARÇO

SÁB / DOM

29 E 30

alvo:: todas as idades

Com a autoria do grupo musical 'Os Burricos', o projeto 'Porta Fora' pretende ser uma solução contra o isolamento cultural que procura ir ao encontro de pessoas isoladas devido a mobilidade limitada. Como o fazemos? Com concertos itinerantes, feitos a pé e percorrendo as ruas e vielas de vários lugares seguindo o formato típico de uma arruada de gaiteiros, evento patente da tradição etnográfica portuguesa. Acreditamos que, desta forma, partilhamos música, dança e (muita) alegria 'porta fora'.

Então, sobre a equipa do Porta Fora. Grupo Folk 'Os Burricos', constituído por gaita-de-foles Daniel Almeida trombone Beatriz Mendes flauta Marta Vilaça caixa João Rodrigues bombo Luís Rodrigues coprodução Associação Cultural 'Furor Iminente' e magybley

MÚSICA

ITINERÂNCIA

TRADICIONAL



**CINEMA**

CINEMA





JANEIRO

QUA

29

 21h30

 3,50€

 M/14

 128min

alvo::adultos

**argumento**

Mariana Ricardo, Telmo Churro  
Maureen Fazendeiro, Miguel Gomes

**direcção de fotografia**

Rui Poças AIP ABC, Sayombhu Mukdeeprom  
Gui Liang

**figurinos** Sílvia Grabowski

**efeitos especiais**

Elio Terribili

Telmo Churro

**som** Vasco Pimentel, Li Kelan

**design de som e mistura** Miguel Martins

**cor** Yov Moor

**produtora** Filipa Reis

**direcção de produção** Catarina Alves

**produção** Uma Pedra no Sapato

**co-produção**

Vivo Film, Shellac Sud  
e Cinema Defacto

**em associação com**

The Match Factory Rediance e Creatps com a  
participação de RTP em co-produção com a  
ZDF/ARTE

**financiado por**

ICA, Fundo de Apoio ao Turismo e ao Cinema,  
MIC, Regione Lazio, CNC, Aide aux Cinémas du  
Monde, Institut Français, Région Sud e Eurimages –  
Council of Europe

**Apoio ao desenvolvimento**

Creative Europe – Media, Ibermedia

# GRAND TOUR

Com Gonçalo Waddington, Crista Alfiate, Cláudio da Silva, Lang Khê Tran, Jorge Andrade, João Pedro Vaz, João Pedro Bénard, Teresa Madruga, Joana Bárcia, Diogo Dória, Jani Zhao, Manuela Couto e Américo Silva, entre outros

Rangum, Birmânia, 1918. Edward, um funcionário público do Império Britânico, foge da noiva Molly no dia em que ela chega para o casamento. Nas suas viagens, porém, o pânico dá lugar à melancolia. Contemplando o vazio da sua existência, o cobarde Edward interroga-se sobre o que terá acontecido a Molly... Desafiada pelo impulso de Edward e decidida a casar-se com ele, Molly segue o rasto do noivo em fuga através deste Grand Tour asiático.

CINEMA



FEVEREIRO

QUA

26

 21h30

 3,50€

 M/14

 120min

*alvo::adultos*

**argumento**

Tiago Rodrigues e Tiago Guedes

**produzido por**

Paulo Branco

**director de fotografia**

Mark Bliss ACK

**montagem**

Marcos Castiel BFE

**directora de arte**

Isabel Branco

**figurinos**

Isabel Carmona

**director de som**

Pierre Tucac

**montagem de som e mistura**

Pedro Góis

**produtora executiva**

Ana Pinhão Moura

**uma produção**

Leopardo Filmes e Alfama Films Production

**co-produção**

ARTE France Cinéma Rádio e Televisão de Portugal

APM Produções com a participação financeira de

Instituto do Cinema e do Audiovisual Fundo de

Apoio ao Turismo e ao Cinema ARTE France CMTV

**com o apoio de**

Câmara Municipal de Penamacor

Junta de Freguesia de Meimão

# RESTOS DO VENTO

Com Albano Jerónimo, Nuno Lopes, Isabel Abreu, João Pedro Vaz, Gonçalo Waddington, Leonor Vasconcelos com a participação especial de Maria João Pinho realização Tiago Guedes

Um ritual de passagem numa aldeia do interior de Portugal deixa marcas profundas num grupo de adolescentes. Vinte e cinco anos depois, o passado ressurge como uma bomba ao retardador, e a tragédia instala-se. São a violência e a agressividade traços característicos da natureza humana? (“A Crueldade tem um coração humano, / [...] / O Terror tem a divina forma humana / E o Mistério, humana veste”, escreveu William Blake). Será que podemos penetrar o abismo que o homem para si mesmo é? No ritual, o desejo de fazer parte do grupo esbarra com a humilhação, e sentimos o medo na fixidez dos olhares. Há uma revolta que se cala, mas que a todo o momento pode agigantar-se, como as sombras, e explodir. Tiago Guedes, que partilha o argumento de Restos do Vento com Tiago Rodrigues, transforma o local em universal neste filme onde é acompanhado por um extraordinário elenco que junta vários dos melhores actores portugueses e jovens promessas.

CINEMA



MARÇO

SEG

3

 21h30

 3,50€

 M/ a classificar

 52min

alvo::jovens e adultos

**realizador**

Diogo Varela Silva

**produção**

Hot Chilli Films

**com o apoio**

Município de Lamego

# O DIABO DO ENTRUDO

O Entrudo de Lazarim é uma das celebrações carnavalescas mais genuínas e antigas em Portugal. O Diabo do Entrudo explora os fascinantes caretos e os seus trajes elaborados, oferecendo não apenas uma visão das festividades carnavalescas mas também uma reflexão sobre as dinâmicas de género e a perpetuação de costumes ancestrais transmitidos entre gerações numa antiga aldeia portuguesa.

Destaca-se a forma como rituais e tradições permanecem vivos e são transmitidos de geração em geração, oferecendo uma perspectiva íntima e rica das transformações sociais e culturais ao longo do tempo.

SANTA RITA FILMES APRESENTA

# BIEMBOM

UM FILME DE  
PATRÍCIA SEQUEIRA



MARÇO

QUA

26

 21h30

 3,50€

 M/16

 111min

*alvo::jovens e adultos*

**realização**

Patrícia Sequeira

**assistente de realização**

João Sales, Luís Sérgio, Rafael Afonso

**argumento**

Filipa Martins, Cucha Carvalheiro, Patrícia Sequeira

**pesquisa**

Anica Chaves

**consultor histórico**

Helena Matos

**direcção de fotografia**

João de Botelho

**direcção de arte**

João Torres

**montagem**

Pedro Ribeiro

**assistente de montagem**

Ana Costa

**som**

Francisco Pinho de Almeida

**montagem de som**

Ivan Neskov, Branko Neskov foley Teresa Braga

**coordenação de produção**

Fátima Correia

**produção executiva**

Marta Vaz de Sousa

**coordenação de pós-produção**

Mónica Bárcia

**correcção de cor**

Jennifer Mendes

**efeitos visuais**

Pedro Vicente

# BEM BOM

Criado por Tozé Brito e activo entre 1979 e 1986, o quarteto feminino Doce estreou-se em 1980 com o single "Amanhã de manhã", o primeiro entre vários sucessos do grupo. Em Portugal, as Doce marcaram a primeira metade da década de 1980 e contaram quatro participações no Festival da Canção. Saíram vencedoras da edição de 1982, à qual concorreram com ""Bem bom"", canção que levaram ao Festival Eurovisão. Realizado por Patrícia Sequeira – a realizadora de "Snu" e "Jogo de Damas", bem como séries televisivas como "Conta-me Como Foi" ou "Depois do Adeus" –, o filme narra partes da vida das quatro mulheres que encantaram (e chocaram) um país.

O Teatro Ribeiro Conceição apresenta, neste separador, propostas que promovem a participação de todos os públicos (escolas, famílias, universidades, associações culturais, adultos e seniores) através de experiências diversas de complementaridade de aprendizagens, de reflexão, de partilha e de fruição de conhecimento. As atividades aqui apresentadas abrem possibilidade à realização de conversas com artistas, oficinas, residências, experiências performativas e reflexivas, sessões acompanhadas e projetos que vinculam e melhoram a perceção e compreensão dos programas.



**CENTRO  
EDUCAÇÃO  
MEDIACÃO**

MULTIDISCIPLINAR

COMUNIDADE

ESCOLAS

LABORATÓRIO

JANEIRO

SEG / SEX

13 A 17

ver pág 15

 10h30 e 14h30 M/3 45minVera  
Alvelos

---

*visita com escolas*  
**MERGULHAR NA TERRA**

FEVEREIRO

QUI / SEX

6 A 7

ver pág 23

 10h30 e 14h30 M/16 60minMadalena  
Vitorino

---

**A GRANDE VIAGEM  
DO PEQUENO MI**

FEVEREIRO

SEX

7

ver pág 21

 10h00 e 14h30 M/16 90minAmarelo  
Silvestre

---

**FLUXODRAMA**

# O CINEMA ESTÁ À TUA ESPERA

*Plano Nacional de Cinema*

**alvo::jovens e adultos**

O Teatro Ribeiro Conceição integra a parceria do Plano Nacional de Cinema como espaço de exibição para os seus programas.

O dispositivo “O Cinema está à tua espera”, destinado a público escolar, é dinamizado pelos parceiros do Plano Nacional de Cinema: a Direção-Geral da Educação, o Instituto do Cinema e do Audiovisual e a Cinemateca Portuguesa.

As sessões de cinema devem ser agendadas através do endereço de email **pnc@dge.mec.pt**

O Plano Nacional de Cinema é uma iniciativa conjunta das áreas governativas da Cultura, da Educação, o Plano Nacional de Cinema (PNC) é operacionalizado por uma equipa de trabalho que integra elementos da Cinemateca Portuguesa – Museu do Cinema (CP-MC), do Instituto do Cinema e do Audiovisual (ICA) e da Direção-Geral da Educação (DGE).

Mais info em [pnc.gov.pt](http://pnc.gov.pt)  
Programa completo em



# CINEMA JUNIOR

A PARTIR DE

FEVEREIRO

SÁB

1

PARA  
FAMILIAS  
... E NÃO SÓ

# CINANIMA JÚNIOR

O CINANIMA Júnior é um segmento do CINANIMA - Festival Internacional de Cinema de Animação de Espinho, cujo objetivo é o da divulgação do cinema de animação, no período que se segue a cada edição anual do Festival (entre fevereiro e junho).

Oferece sessões de cinema de animação de autor, de grande qualidade, seleccionados a partir de filmes submetidos a concurso ao Festival no ano imediatamente anterior.

Esta iniciativa disponibiliza três programas distintos para diferentes faixas etárias: crianças (3 aos 9 anos); adolescentes ( 10 aos 14 anos ) e jovens (15 aos 18 anos)

Exibições de terça-feira a sábado conforme inscrição através de [bilheteira.trc@cm-lamego.pt](mailto:bilheteira.trc@cm-lamego.pt)

ANIMAR

INFANTO JUVENIL

FESTIVAL

CINEMA



JANEIRO

SÁB

11

🕒 18h00

€ 5,00-€

👤 M/3

🕒 90min

*alvo::todas as idades*

TRança  
CRIAMOS MOVIMENTO

# VAI UM CHÁ?

Adoçado de movimento, música, diversão e boas energias, o TRança convida todas as pessoas a vir beber um chá nesta tarde fria de inverno.

O projeto tenciona assumidamente agir em áreas essenciais para a educação e a sociedade, sobre as quais se procura discutir o estado do corpo na comunidade, a relação de espelho entre a arte e a vida, a especialidade da dança e o significado da prática artística colaborativa, ou a importância do cruzamento entre identidades e saberes diferentes. Esta perspetiva justifica a convergência de lugares, de comunidades e de áreas artísticas. Desta forma é possível entender a dimensão do desafio abraçado por toda a comunidade para criar uma nova obra de arte.

RESIDÊNCIA

MULTIDISCIPLINAR





FEVEREIRO

SÁB

15

🕒 21h30

€ 5,00€

👤 M/3

🕒 90min

FEVEREIRO

DOM

16

🕒 16h00

€ 5,00€

👤 M/3

🕒 90min

*alvo:: todas as idades*

**produção**

AD Associação Cultural

**direção artística**

Roberto Sabença

**cenografia** (professores residentes da AD)

Maria João Pereira, Vanessa Guedes

e Davide Centeio

**música**

originais da AD

**bailarinos**

alunos da AD ART CENTER,

PT ACADEMY, DANCE KIDS

e DANÇA CRIATIVA

**cenografia**

Roberto Sabença

**figurinos e maquilhagem**

equipa da AD

**luz**

Marco Albuquerque e André Guerra som e

**video** Pedro Gonçalves

**direção de cena**

Rogério Marinho, Luís Carrapatoso

**parceiros**

Município de Lamego,

Santa Casa da Misericórdia de Lamego,

Teatro Ribeiro Conceição

Rádio Douro Nacional.

AD  
Associação  
Cultural

# ECO III

No coração do Douro, ECO é um evento de dança único, que celebra a rica herança cultural da região e a resiliência do seu povo.

ECO III, reúne performances artísticas de dança contemporânea, urbana e de ginástica, destacando a beleza e a diversidade das gentes do Douro.

Através de coreografias inspiradas nas paisagens vinícolas e nas histórias dos habitantes locais, os bailarinos expressam a alma da região, valorizando suas tradições e lutas.

Este evento não é apenas uma vitrine para talentos artísticos, mas também um tributo à comunidade, promovendo a inclusão e o reconhecimento das contribuições culturais dos habitantes do Douro.

Este conceito, busca ser um espaço de partilha, de reflexão, e de valorização, tanto físico como emocionalmente, que através dos seus processos criativos, ecoam a relação entre os indivíduos e o ambiente ao seu redor.

Este ano, teremos em palco outras escolas convidadas para festejar e partilhar, o que de melhor se faz na nossa região, onde o compromisso, resiliência, dedicação e amor à dança, estará à vista de todos os presentes.

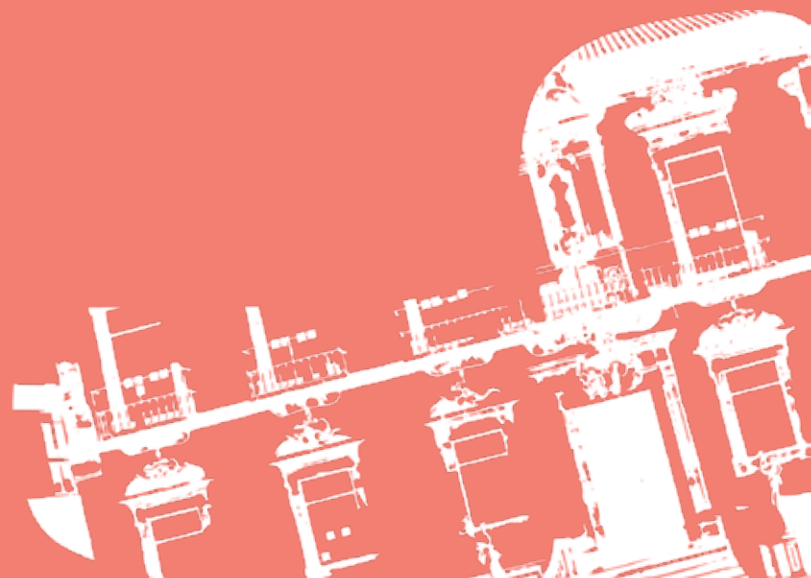
ESTRUTURA LOCAL

DANÇA



# O TEATRO ACOLHE

ACOLHIMENTOS




JANEIRO  
TER  
7

 15h00 e 17h30  
PREART - JANEIR'ART

JANEIRO  
SEX  
24

 15h00 e 18h00  
PREART  
ERA UM VEZ... UM PORTUGUÊS  
DE PORTUGAL CAMÕES 500ANOS

JANEIRO  
DOM  
26

 10h00  
V Congresso Transmontano  
e Alto Duriense

FEVEREIRO  
SEX  
28

 21h00  
Colégio de Lamego

MARÇO  
SÁB  
22

 15h30  
2ª Gala  
Rotary Club Lamego

### **Condições**

- 1 - Os espetáculos começam impreterivelmente à hora marcada. Após o início do espetáculo não é permitida a entrada na sala, exceto no intervalo ou quando o programa o permitir, não havendo lugar a reembolso do bilhete. Este deve ser conservado até ao final do espetáculo.
- 2 - Os bilhetes com desconto são pessoais e intransmissíveis. Para os possuidores de bilhetes com desconto é obrigatória a apresentação de documento comprovativo de identidade.
- 3 - Não são autorizadas filmagens, gravações áudio ou fotografias.
- 4 - Devem ser desligados, antes do início do espetáculo, telemóveis ou outras fontes de sinal sonoro.
- 5 - É proibido fumar dentro do Teatro Ribeiro Conceição.
- 6 - É proibido transportar copos, garrafas, alimentos ou outros objetos da área de restauração para o interior das salas.

### **Reserva de bilhetes**

- 1 - O pedido de reserva deve ser feito por email para **bilheteira.trc@cm-lamego.pt** com a indicação do espetáculo, data, número e intenção de lugar, nome e contacto do espetador.
- 2 - As reservas devem ser pagas até 48 horas após a sua marcação por e-mail.
- 3 - Nos casos em que a reserva é feita na semana do espetáculo, o prazo indicado na alínea anterior termina, impreterivelmente, 48 horas antes do início do mesmo.
- 4 - Findos os prazos referidos nos pontos 1 e 2, as reservas são consideradas sem efeito e os bilhetes são disponibilizados para venda.

### **OUTRAS INFORMAÇÕES**

#### ***Beneficiários de descontos***

Promoção da Igualdade no Acesso às Artes: disponibilização gratuita do bilhete para a pessoa acompanhante da pessoa com deficiência.

Teatro Ribeiro Conceição  
Largo de Camões  
5100 - 211 Lamego - Portugal

Produção e Programação **coordenacao.trc@cm-lamego.pt**  
Departamento Técnico **tecnica.trc@cm-lamego.pt**  
Bilheteira e reservas **bilheteira.trc@cm-lamego.pt**

### **Bilheteira**

contactos **254 600 070** chamada para a rede fixa nacional  
horário **terça a domingo das 14h00 às 19h00**



*Câmara Municipal de Lamego*

presidente **Francisco Lopes**  
vereadora da cultura **Catarina Ribeiro**

*Teatro Ribeiro Conceição*

direção **Fernando Ribeiro**  
direção artística **Filipe Marado**

Produção  
**Ana Pinto**  
assistência **António Roçado**

*Centro Mediação e Educação*  
coordenação **Filipe Marado**

*Comunicação e Imagem*  
coordenação **Filipe Peixoto**

*Frente de Casa e Bilheteira*  
coordenação **Judite Duarte**  
assistência **Filipe Peixoto, Inês Fernandes**

*Técnico-artística*  
**Luís Carrapatoso, Marco de Albuquerque**  
**Pedro Gonçalves, Rogério Marinho**

*Manutenção Equipamentos e Estruturas*  
coordenação **João Meireles**  
assistência **Luís Carrapatoso**

*Higiene e Limpeza*  
**Trindade Alves**

